



Rapport d'activités

Avril 2004

Mars 2005

GEIPSI

1223, Ontario Est, Montréal

H2L 1R5

info@geipsi.ca

Web : <http://membres.lycos.fr/geipsi2003>

TABLE DES MATIÈRES



Mot de la Présidente p. 3

Mot du Directeur p. 4

Le conseil d'administration p. 5

La mission p. 6

Explication de la démarche p. 7

GEIPSI p. 8

Nos supporteurs p. 21

Le financement p. 22

IPACS p. 23

Perspectives pour l'année 2005-2006 p. 24

MOT DE LA PRÉSIDENTE



L'année 2004-2005 a permis à GEIPSI de poursuivre une réflexion sur sa mission, son histoire, tout en posant un regard innovateur orienté vers l'avenir.

Vu la stabilité financière renforcée depuis la dernière année, de nouveaux projets ont pu naître et se développer davantage, tels un partenariat plus personnalisé avec le milieu carcéral ainsi que des 5-7 bien appréciés par nos membres y participant. L'embauche d'un troisième intervenant fut également réalisée.

Une réflexion se poursuit toujours quant à la définition et à la redéfinition de la mission de GEIPSI par souci d'assurer une évolution conjointe de celle-ci en fonction de l'évolution de la réalité et des besoins des membres.

Ainsi, nous amorçons une nouvelle année financière avec un bilan très positif; bilan qui pourra certes se maintenir pour 2006-2007.

Je tiens à remercier les différents membres s'impliquant dans l'existence même et le développement de GEIPSI : les participants, les employés, les bénévoles, les stagiaires, les partenaires ainsi que les membres du conseil d'administration. Je crois qu'il est important de souligner à nouveau le travail remarquable de notre directeur Yvon Couillard, qui, comme tout bon capitaine, maintient le cap afin de naviguer dans une mer parfois houleuse...

Je souhaite à tous une bonne poursuite pour cette année financière.

Bonne route!

Josée Paquin

Présidente du conseil d'administration de GEIPSI.

MOT DU DIRECTEUR



L'année 2004-2005 a été une année profitable pour l'organisme **GEIPSI**. Nous avons débuté l'année avec un surplus et nous récidivons cette année encore avec un bénéfice. Ceci a permis non seulement de maintenir le troisième poste d'intervenante et surtout de pouvoir consolider les services et les activités de l'organisme. Nous avons eu un achalandage qui s'est accru au centre de jour. La participation aux activités a aussi augmenté durant l'année. D'ailleurs nous n'avons pas connu d'annulation par faute de participants aux activités cette année. Nous observons même un engouement de la part des participants pour une implication active dans la vie de l'organisme.

De plus, des services se sont rajoutés sous forme d'atelier 5 à 7 avec différentes thématiques. Une consultation auprès des participants a également été réalisée afin d'évaluer leurs perceptions de l'organisme. Les participants ont aussi été sollicités pour l'évaluation de l'organisme dans le cadre du programme d'action communautaire (PAC). L'organisme **GEIPSI** a pu mettre en oeuvre le projet en milieu carcéral et ceci avec l'implication de Julie Gervais et de votre serviteur, Yvon Couillard.

Pour la prochaine année, nous continuerons à poursuivre la mission, les services et les activités de l'organisme **GEIPSI**. Également, nous surveillerons avec nos partenaires des regroupements membres les enjeux politiques tels que : le financement des organismes communautaires autonomes; Les réseaux locaux de services de santé et de services sociaux par le Centre de santé et des services sociaux des Faubourgs, Plateau Mont-Royal et St-Louis du Parc; La réforme du droit associatif; « Pas dans ma cour »; la banalisation du VIH/Sida; La défense des droits des utilisateurs de drogues par injections (UDI) et de notre adhésion à l'Association des Intervenants en Toxicomanie du Québec.

Je tiens à remercier nos bailleurs de fonds : l'Agence de développement de réseaux locaux de services de santé et de services sociaux de Montréal; La Santé publique, section Québec; Le programme d'action communautaire sur le sida, Santé Canada; L'Initiative de Partenariats en Action Communautaire. Centre de ressources humaines Canada; La Fondation Farha. Nous remercions également M. André Boulerice, député provincial de Sainte-Marie, Saint-Jacques pour sa contribution dans le cadre du programme Soutien à l'action bénévole.

Un gros merci à tous les participants-participantes de **GEIPSI**, pour leur solidarité et leur courage. À tous nos partenaires communautaires, institutionnels et les regroupements membres pour leurs soutiens et leurs encouragements. Je lève également mon chapeau au personnel de **GEIPSI** à Julie Gervais et Émilie Tremblay ainsi qu'à Elyse Lapointe pour leurs dévouements à l'organisme.

Une affection particulière aux membres du conseil d'administration pour leur apport à l'organisme. Je profite de l'occasion pour remercier Dr Bernard Lessard pour sa contribution au conseil d'administration et lui dire un gros merci et bonne chance dans ses nouveaux défis.

Je termine en vous disant que l'organisme **GEIPSI** a besoin de bon vent et d'eau calme pour la prochaine année car beaucoup de défis nous attendent à l'horizon.

Yvon Couillard
Directeur

LE CONSEIL D'ADMINISTRATION



Le conseil d'administration de GEIPSI s'est réuni à 10 occasions au cours de l'année 2005-2006. Les administrateurs et administratrices du conseil d'administration ont pris des décisions pour le bien de l'organisme.

Nous sommes heureux de vous présenter les membres du conseil d'administration.

Josée Paquin, Présidente, Psychologue

Marie Prévost, vice-présidente, Infirmière

Jean Gagnon, trésorier-secrétaire, Cuisinier

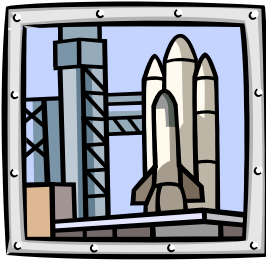
Farah Abdill, participant

Pablo Diaz, Participant

Bernard Larocque, Avocat

Yvon Couillard, Directeur

LA MISSION



GEIPSI est un organisme à but non lucratif accueillant des hommes et des femmes âgés de plus de 18 ans atteints par le VIH-SIDA et, vivant avec des problématiques liées à la toxicomanie , à l'itinérance ainsi qu'à la santé mentale.

Nous visons les objectifs suivants:

- ⌘ Favoriser la prise en charge par les participants de leur santé physique et psychologique*
- ⌘ Favoriser des habitudes de consommation plus saines et sécuritaires*
- ⌘ Offrir un contexte social, associatif et créatif*
- ⌘ Favoriser une démarche globale et progressive qui respecte le cheminement individuel de chacun*
- ⌘ Favoriser « l'empowerment » et l'implication des participants lors des activités ainsi que dans le processus décisionnel de l'organisme.*

GEIPSI s'applique également à défendre, promouvoir et faire valoir les intérêts et les droits de ses membres auprès des personnes, instances ou organisations, en lien avec les réalités vécues par nos participants.

EXPLICATION DE LA DÉMARCHE



L'équipe de GEIPSI est fière de vous présenter son rapport annuel 2005-2006.

Afin de mieux saisir le travail qui est réalisé à GEIPSI, l'équipe a décidé de créer un rapport annuel beaucoup plus vivant. Sous la forme d'un journal de bord, un participant fictif raconte son expérience à GEIPSI. Puis, les intervenants de GEIPSI, de leur côté, complètent le récit du participant tout en exposant aux lecteurs un mois typique au sein de l'organisme. Cette démarche beaucoup plus qualitative permet de mieux saisir la nature du travail qui est exercé par les intervenants, de mieux décrire les nombreuses interventions possibles, de partager les nombreuses réalisations et de joindre aux analyses statistiques un complément plus représentatif de notre pratique.

Il est important de réitérer que l'histoire de cas suivante est entièrement fictive.

Pour faciliter votre lecture, voici une petite légende :



Cette image représente l'histoire de cas d'un membre fictif



Cette image représente le complément du récit de vie du membre fictif par les intervenants en exposant la globalité de la vie à GEIPSI

VENDREDI

Participant :



J'ai enfin accepté d'aller à GEIPSI. Ma travailleuse sociale m'en parlait souvent. C'est vrai que depuis que je sais que je suis séropositif, je me suis isolé des autres, en plus de ressentir beaucoup de colère; maudite coke! J'avais un peu peur avant d'entrer dans le local, mais lorsqu'une intervenante s'est présentée à moi avec un beau grand sourire, je me suis dit que j'avais fait une bonne chose. Une seconde intervenante m'a proposé du café, des rôties et par la suite on a complété ma demande d'admission. Puisque l'intervenante a reçu ma preuve de séropositivité, je vais pouvoir revenir et participer aux activités.

GEIPSI :



Pour être membre de GEIPSI, il est essentiel d'obtenir la preuve de séropositivité du membre. Le nouveau membre peut être accompagné ou référé par un intervenant partenaire connu de GEIPSI. Ce nouveau membre est alors invité dans le bureau d'intervention pour faire son admission, d'une durée d'environ 45 minutes. Il s'agit d'un exercice pour apprendre mutuellement à se connaître, vérifier si la ressource répond adéquatement à ses besoins (sinon le référer), lire les règlements, présenter l'équipe les activités et les services. Les services disponibles sont entre autres : une bibliothèque, trois ordinateurs, dont deux postes internet, de la documentation sur plusieurs thématiques et des dépliants d'organismes susceptibles de les intéresser. Donc, nous considérons très important de comprendre et de connaître la personne afin de mieux la soutenir dans son cheminement personnel. C'est également une période appropriée pour créer un lien de confiance qui, nous l'espérons, se solidifiera avec le temps. Cette année, 44 nouveaux membres se sont joints au groupe (38 hommes/6 femmes). Il est intéressant de remarquer que les nouveaux membres sont présents activement et s'intègre bien au sein du groupe. Bref, le groupe actuel totalise 258 membres. Malheureusement, cette année nous regrettons la disparition de 5 de nos membres.

Profil : Les participants de GEIPSI sont majoritairement des hommes. Les statistiques nous révèlent que près de 90% de la clientèle sont des hommes hétérosexuels, alors que les femmes et les membres de la communauté gaie, lesbienne, transsexuelle et travestie représentent 10%. Les réalités de vie des membres sont souvent bien différentes, mais il est possible d'observer certaines similitudes dont les difficultés personnelles et sociales liées au VIH/Sida, à la toxicomanie, à la pauvreté ainsi qu'une importante détresse psychologique. De plus, il y a la pénurie de logement à prix abordables et la réalité du système de santé avec la création des Centre de Santé et services sociaux. Par ailleurs, pour certains participants, la réponse aux besoins primaires tels la nutrition, l'hébergement et l'hygiène représente un combat de tous les jours.

Une autre réalité à ne pas négliger est le niveau de détresse psychologique dans lequel se trouve plusieurs participants. Les facteurs précipitants sont la toxicomanie, l'itinérance, la pauvreté, l'état de santé précaire, l'isolement social, la peur de la mort, la dépression, les effets secondaires de la médication, être confronté à la mort par le décès de proches et la complexité du système de santé.

La maladie, l'inactivité professionnelle, le manque de confiance en soi, la difficulté d'exprimer ses sentiments, l'indifférence des autres et le rejet peuvent augmenter le sentiment d'inutilité, d'oisiveté, de culpabilité et d'ennui. La façon dont les participants sont confrontés à ces réalités est déterminante entre autre, par les forces et les faiblesses de la personne concernée et la qualité de son environnement physique et social.

Concernant l'équipe de GEIPSI, elle est composée de trois intervenantes et deux stagiaires. Les intervenantes ont respectivement trois ans, dix mois et deux mois d'ancienneté. Au cours de la dernière année, il y a eu deux départs d'employés. Pour ce qui est des stagiaires, ils sont tous deux étudiants en technique de travail social. À l'été 2004, nous avons aussi reçu l'aide de deux étudiantes dans le cadre de Placement Emploi Carrière Été.

LUNDI

Participant :



Une chance que je pouvais aller manger mes rôties à GEIPSI. Je reçois de l'aide alimentaire demain et je n'ai plus rien à manger avec ma tri-thérapie. À mon arrivée, quelques personnes étaient présentes autour de la table, des hommes de mon âge. Voilà que je suis rassuré de voir que je ne suis pas tout seul à vivre avec cette maladie. Une intervenante jouait aux échecs avec un membre et une autre intervenante est venue me saluer chaleureusement. J'ai pris le temps de m'asseoir et j'ai fait la connaissance des membres présents. Avant de partir, j'en ai profité pour prendre quelques documents informatifs sur le VIH-SIDA et l'hépatite C. Une intervenante m'a dit qu'elle était disponible pour répondre à mes questions.

GEIPSI :



L'Équipe de GEIPSI s'assure d'offrir une présence constante à la table, un accueil chaleureux et une disponibilité dans une atmosphère agréable et respectueuse des individus, de leurs choix et de leurs rythmes.

Depuis un an environ 3375 présences ont été comptabilisées à GEIPSI, contrairement à 2475 présences l'année précédente. Il s'agit d'une augmentation de 74% avec l'an dernier.

MARDI



Participant :

Hier soir, en sortant de chez GEIPSI, j'ai rencontré un vieux chum qui fréquente aussi l'organisme, il avait un peu d'argents alors nous sommes allés prendre un coup. Je suis pas très fier de moi, je n'avais pas consommé de coke depuis deux mois, mais avec la bière, je n'ai pas pu résister. Je ne pouvais pas rester chez moi, je me sentais coupable. Je suis alors allé à GEIPSI. Les intervenantes ont tout de suite constaté que je n'allais pas très bien. L'une d'elles m'a proposé un petit entretien. Ça m'a fait du bien d'en parler et surtout de ne pas être jugé. L'intervenante m'a écouté, encouragé et m'a invité à participer à l'activité Bingo. J'ai joué tout l'après-midi, j'ai même crié les boules et gagné deux fois.

GEIPSI :



Les interventions de l'équipe GEIPSI visent prioritairement la prise en charge de la santé des participants. La philosophie préconisée est notamment la réduction des méfaits combinée à une approche qui favorise une démarche globale, progressive respectant le cheminement individuel. À cela s'ajoute des interventions informelles, ponctuelles et de groupe pouvant se traduire de différentes façons : le respect des règlements de l'organisme, la résolution de conflits entre les participants, la promotion de santé, briser l'isolement, l'initiation à l'informatique, etc. Concernant les interventions individuelles, elles permettent de réaliser des démarches qui répondent à des besoins plus spécifiques. À titre d'exemple, il peut s'agir de références aux différents centres de thérapies ou de désintoxication, de soutien à la recherche d'un logement, de faire face aux problèmes personnels, relationnels et sexuels. Il peut également s'agir d'intervention visant la modification d'un comportement, d'une attitude ou la mobilisation de l'individu face à sa situation actuelle. Évidemment, la base des interventions réside en la croyance du potentiel de chacun, du respect mutuel et de l'empathie dont nous faisons preuve envers les participants.

Le mandat de GEIPSI se complète par les activités qui ont lieu à chacun des mardis du mois. Ces activités favorisent l'augmentation du sentiment d'appartenance et de l'estime personnelle; briser l'isolement et la mobilisation des membres face à leurs conditions. À titre d'exemple, le Bingo, une activité intérieure, a été aussi une réussite quant aux principes de prise en charge puisque les participants ont développé une structure d'animation. En effet, le membre gagnant le Bingo, appelle les numéros du prochain jeu.

De plus, cette prise en charge transparait dans le choix d'activités du mois qui se fait démocratiquement par les membres lors du dîner communautaire. Puis, ces activités visent aussi l'émancipation des participants. De plus, nous soulignons l'importance de ces divertissements puisqu'ils sont souvent des alternatives à la toxicomanie et nous profitons de ces moments pour susciter chez les participants l'intérêt de participer à des activités accessibles, gratuites ou peu onéreuses.

Du point de vue statistique, cette année, il y a eu 15 activités totalisant environ 180 personnes. Le taux de fréquentation et de participation aux différentes activités s'est accru depuis l'an passé. Cette augmentation s'explique entre autre par le fait que GEIPSI a pris la décision stratégique de fermer le centre de jour lors des activités extérieures afin d'inciter et de mobiliser les membres à découvrir les différentes activités offertes à Montréal et ses environs.

De plus, un dîner communautaire permet aussi aux membres de déguster un repas chaud, équilibré et délicieux concocté par un cuisinier bénévole, Jean Gagnon.. Ce dîner communautaire est un espace d'échanges, de rassemblement pour les membres et surtout un moment pour rencontrer les différents intervenants et partenaires du milieu. Pour GEIPSI c'est aussi une activité importante dans la mesure où elle permet de favoriser la prise en charge de la santé des personnes vivant avec le VIH/Sida et d'autres problématiques.

Au cours de l'année 2004-2005 les activités suivantes ont été réalisées :

- 11 dîners communautaires avec 269 participants
- 8 bingos avec 66 participants
- 6 cinémas Quartier Latin avec 55 participants
- 3 activités libres
- 2 vélos avec 9 participants
- 2 billards avec 9 participants
- 2 cinémas Imax avec 20 participants
- 2 sorties aux quilles avec 13 participants
- 2 tournois de cribble avec 9 participants
- 2 musées d'exposition avec 16 participants
- 2 cabanes à sucre avec 28 participants
- 1 restaurant Casa Corfu avec 26 participants
- 1 pique-nique avec 21 participants
- 1 cueillette de pommes avec 7 participants
- 1 La Ronde avec 8 participants
- 1 karaoké avec 14 participants
- 1 Laserdôme avec 4 participants
- 1 canot-kayak avec 3 participants
- 1 Rigolfeur avec 6 participants

MERCREDI

Participant :



La nuit passée, mon vieux chum est venu cogner chez moi. Il n'avait pas de place à coucher. J'ai dit oui; la gaffe! Je lui avais pourtant dit que je ne voulais pas voir de coke chez moi! On a passé la nuit à consommer... Cette après-midi, je n'étais pas beau à voir... surtout pas mon bras droit. Il était tout enflé et il me faisait mal. J'en ai parlé à une des intervenantes qui m'a alors présenté l'infirmière. Cette dernière m'a prodigué des soins pour cet abcès et elle m'a conseillé de consulter mon médecin. Une chance qu'elle est à GEIPSI. Mon « craving » était trop fort... je suis pas rester longtemps. Le temps de demander des seringues à une intervenante et de prendre des condoms dans la toilette. Je suis allé faire quelques clients, mais je tiens pas à ce que les intervenantes connaissent ce détail de ma vie.

GEIPSI :



Depuis la fin septembre, une infirmière de proximité du C.L.S.C. des Faubourgs est présente, 2 jours semaines, à GEIPSI dans le cadre du projet U.D.I.. Suite à une demande de certains organismes, elle offre des services reliés à la santé (le dépistage, la vaccination, et les soins infirmiers de base). Un local lui est attribué, soit le local d'intervention, afin de favoriser la confidentialité de ses interventions.

Toujours dans une perspective de promotion de la santé et de prévention, GEIPSI offre un service d'échange de matériels de prévention et la distribution de préservatifs. Ces échanges de seringues s'effectuent dans une pièce fermée afin de favoriser la confidentialité du service et des possibles interventions qui lui sont associées. Nous observons que plusieurs personnes visent une réduction de leur consommation. Nous orientons donc nos interventions en ce sens.

De plus, GEIPSI met à la disposition des membres des condoms et des lubrifiants dans la salle de bain. afin de permettre aux membres de se procurer du matériel anonymement afin de favoriser une sexualité à risques réduits.

La somme des condoms distribuée a nettement augmenté. En fait, GEIPSI comptabilise 3024 condoms distribués soit une augmentation de 1552 condoms pour l'année 2003-2004.

Il est intéressant de constater que les membres sont conscientisés à l'importance d'utiliser le matériel d'injection stérile avec les seringues. En effet, 2879 seringues, 160 bouteilles d'eau et plus de 160 « stéricup » ont été distribués. Cependant, GEIPSI a malheureusement constaté une diminution de son taux de récupération. En effet, 31 % des seringues distribuées ont été récupérées par GEIPSI, comparativement à 135.78% durant l'année 2003-2004.

Nous ne sommes toutefois pas en mesure d'expliquer cette diminution du taux de récupération si ce n'est par quelques hypothèses non-vérifiables. Soulignons que nous sommes très préoccupés par cette baisse et en ce sens, des stratégies seront mises rapidement en place pour favoriser la récupération du matériel de prévention. À titre d'exemple, un effort supplémentaire de conscientisation, d'information, de la promotion et de sensibilisation sera réalisé auprès des membres lors des échanges et de la distribution du matériel de prévention. De plus, des affiches sensibilisant à la récupération seront disposées à des endroits stratégiques dans le local. S'ajoute à cela une constance dans le discours préventif des intervenantes quant à l'importance de la récupération chez certains demandeurs de matériels de prévention ciblés.

Voici le profil de membres qui utilisent le service d'échange de matériels de prévention :

Profil des demandeurs :

Sexe des demandeurs :

Hommes : 93

Femmes : 14

Travesti/Transsexuels : 6

Total : 113 demandes

Âge des demandeurs :

Indépendamment du sexe :

20-24 ans : 6 membres

25-29 ans : 2 membres

30-34 ans : 24 membres

35-39 ans : 16 membres

40 ans et plus : 57 membres

JEUDI

Participant :



Visite éclair à GEIPSI, je rapporte mes vieilles seringues. Fini la coke pour moi, j'en ai assez!!! Je profite de l'occasion pour téléphoner à ma mère, je lui avais pas parler depuis 3 mois... elle était contente de m'entendre, elle s'inquiète pour moi... mais je l'ai rassuré, fini la coke! Entre temps, je suis surpris de voir un travailleur de rue assis autour de la table. Il m'a souvent aidé et m'aide encore quand je lui en fait la demande. J'entends des membres discuter d'un service pour aider à prendre sa tri-thérapie. J'ai pas envie de rester alors je demanderai des informations une prochaine fois.

GEIPSI :



GEIPSI est beaucoup plus qu'un centre de jour, c'est un lieu de convergence entre les membres et les intervenantes présents dans leur vie : intervenants sociaux, infirmières, travailleurs sociaux, travailleurs de rues, etc. En ce sens, le partenariat est l'un des outils essentiels à la poursuite de la mission tout en représentant une des forces de l'organisme. Sachant cela, GEIPSI ne saurait exister sans la précieuse, très précieuse collaboration des différents partenaires tant communautaires qu'institutionnels.

Voici nos partenaires...

Accueil Bonneau
Action Séro-Zéro
CACTUS Montréal
Centre de soir Denise Massé
Centre Dollard Cormier
Centre Sida –Secours
CLSC des Faubourgs (équipe VIH/Sida)
CLSC Ahuntsic (programme spécialisé ITS/VIH/Sida en milieu carcéral)
CPAVIH (Comité des Personnes Atteintes du VIH du Québec)
Diogène
Équipe mobile du CHUM hôpital St-Luc
FOHM (Fédération des OSBL d’habitation de Montréal)
Fondation d’aide directe Montréal
Groupe communautaire l’Itinéraire
GIT (Groupe Informations Travail)
Inter-loge
Maison Plein Cœur
Maison des Amis du Plateau
Maison du Père
Méta-D’Âme

GEIPSI est également impliqué dans plusieurs regroupements, concernant différentes problématiques en lien avec la mission de l’organisme :

- Alerte Centre-Sud, membre du conseil d’administration
- COCQ-SIDA (Coalition des Organisme de lutte Contre le SIDA)
- RAPSIM (Réseau d’Aide aux Personnes Seules et Itinérantes de Montréal), membre du conseil d’administration
- RCJIM (Regroupement des Centres de jour, de soir et unités mobiles en Itinérance de Montréal), membre de l’exécutif
- SCS (La Société Canadienne du SIDA)
- AITQ (Association des Intervenants en Toxicomanie du Québec)

GEIPSI a participé entre autre à :

- « Marche pour la vie » de la fondation Farha
- Soirée « Hommage aux Héros » de la fondation Farha
- Forum Itinérance, RAPSIM
- Colloque de formation interdisciplinaire sur les traitements de substitution (Cran)
- 19^{ième} rencontre des intervenants et intervenantes en VIH/SIDA et toxicomanie (AITQ)

Ces représentations demandent du temps et de l’énergie... elles sont cependant essentielles à l’avancement et au bien-être de l’organisme et de ses membres!

VENDREDI

Participant :



Mon colocataire m'a mis à la porte hier soir. Il dit que je lui ai volé des affaires et que je consomme trop. Qu'est ce que je vais faire? Une chance que j'ai GEIPSI!!! J'avais tellement hâte de parler à une intervenante que j'étais devant la porte bien avant l'heure d'ouverture! En effet, le centre est fermé ce matin, il y a une rencontre d'équipe. Une fois ouvert, j'ai demandé à voir une intervenante dans le bureau d'intervention pour parler de ma situation. Elle a pris le temps de m'écouter et j'ai pu lui dire la vérité. Ensemble, nous avons fait quelques téléphones à des ressources d'hébergement, mais il n'y avait pas de places disponible. Pour m'aider à passer l'après-midi, on me propose de participer à l'activité qui aura lieu à l'extérieur de GEIPSI. Je suis un peu fâché de savoir que le centre de jour sera fermé pendant ce temps, mais en même temps je comprends que les intervenantes ne peuvent pas être à deux places à la fois!!

GEIPSI :



Les principales demandes concernent nécessairement les besoins de base tels l'hébergement, les ressources alimentaires etc. Évidemment, la situation socio-économique et la crise du logement se fait constamment ressentir auprès de la clientèle. À ce titre, le rôle premier des intervenantes est de prendre contact avec les membres et d'établir, par la suite, une relation de confiance avec eux. Il est important de comprendre que la plupart des interventions sont qualifiées d'informelles et de ponctuelles. Cependant, il est possible que les interventions ou les demandes soient d'ordre plus personnelles nécessitant des démarches plus approfondies. Dans ces derniers cas, il y a un bureau d'intervention disponible qui permet de respecter tant la confidentialité de l'intervention que des démarches. Pour faciliter les différentes démarches, nous utilisons la référence auprès des différentes ressources et services. Nous favorisons aussi l'autonomie dans la prise de rendez-vous, l'accompagnement dans la recherche d'un logis et le développement d'un réseau social valorisant pour le membre. L'atteinte de ces objectifs serait impossible sans l'accessibilité de téléphones. Les téléphones agissent donc à titre d'outil, de médium et de « facilitateur » pour les nombreuses interventions.

Chaque semaine, l'équipe se rencontre deux avants-midi par semaine. Il s'agit d'un temps nécessaire pour réfléchir, pour recevoir différents invités ou conférenciers, faire le point concernant plusieurs questions, exécuter des tâches administratives et visiter des ressources. De plus, l'équipe bénéficie du service d'une travailleuse sociale, Jacqueline Boudreault, du CLSC, des Faubourgs. Ces rencontres permettent d'entrevoir différentes pistes d'interventions. L'équipe apprécie grandement ce service et profite de l'occasion pour remercier madame Jacqueline Boudreault et le CLSC des Faubourgs.

LUNDI

Participant :



J'ai consulté les photos du camp d'été de GEIPSI. Wow! C'est évident que je participerai au prochain camp. Les membres qui ont participé au camp et qui sont présents aujourd'hui, m'ont parlé avec beaucoup d'enthousiasme de ce camp. Je suis fatigué, j'ai hâte de me trouver un endroit stable pour dormir... les hébergements d'urgence ne sont pas fait pour

moi.... Je dois attendre jusqu'au début du prochain mois pour avoir l'argent nécessaire pour me louer un appartement ou une chambre.

GEIPSI :



Nous avons organisé deux camps de vacances pour nos membres. D'abord, un camp d'hiver et un second durant la période estivale. Ces moments privilégiés permettent un rapprochement significatif entre les participants et les intervenantes dans un environnement différent de celui du centre de jour. Se reposer, briser l'isolement, explorer la nature, avoir du plaisir, briser la routine, faire du sport et des activités sont autant d'éléments positifs associés à ces camps. Un montant de 30,00\$ était exigé aux membres désirant participer à un camp. Ce montant comprend l'hébergement, les repas, les activités et le transport.

Le camp d'été 2004 a eu lieu dans la semaine du 23 août au 27 août 2004, au Centre de plein-air Bleu et Blanc, à la Conception (près du Mont-Tremblant). Les participants de GEIPSI ont également bénéficié d'un camp d'hiver qui s'est déroulé du 7 au 11 février 2005. Ils ont passé une semaine bien remplie au Domaine du Lac Bleu situé à St-Hippolyte, dans les Basses-Laurentides.

L'été dernier, 9 participants ont bénéficiés du camp d'été et 7 participants au camp d'hiver. Bien entendu, de telles activités ne sauraient être un succès sans l'implication et l'accompagnement deux intervenantes.

MARDI

Participant :



J'ai tellement honte de moi... en quittant GEIPSI hier soir, un autre membre m'a invité à dormir chez lui. On a consommé toute la nuit et au matin je me suis présenté à GEIPSI dans un sale état. Je ne me souviens pas de grand-chose, seulement qu'on m'a demandé de sortir parce que j'étais désagréable et turbulent. Je tiens à GEIPSI!!!! Je vais attendre un peu avant de retourner voir les membres et les intervenantes. Je me sens trop mal.

GEIPSI :

L'approche de réduction des méfaits favorisée par GEIPSI permet aussi bien aux individus intoxiqués qu'à jeun de fréquenter le centre de jour. Dans un tel contexte, le code de vie est un outil d'intervention qui favorise mutuellement le respect physique et psychologique.

JEUDI

Participant :



J'ai « pilé » sur mon orgueil et je suis retourné à GEIPSI. En rentrant dans le local, j'ai tout de suite demandé à parler à une intervenante. Celle-ci a cessé ce qu'elle faisait à l'ordinateur et m'a invité dans le bureau d'intervention. Nous avons discuté longtemps et

de pas mal de choses, surtout de l'évènement. J'ai pris conscience que je ne peux plus vivre comme ça. La consommation ne m'apporte rien de bon, faut que je fasse quelque chose de ma vie. J'ai profité de l'occasion pour en parler avec l'intervenante et elle a accepté de m'accompagner dans ma démarche.

GEIPSI :



Outre la priorité d'offrir une présence constante à la table et d'offrir un accueil, nous devons aussi composer avec certaines tâches administratives. Cependant, lorsqu'il y a une demande, nous cessons celles-ci. Une démarche d'accompagnement exige de la part de l'intervenante plusieurs heures puisqu'il est primordial d'écouter le membre, d'appliquer les différentes techniques d'intervention, vérifier où est rendu l'individu dans son cheminement et évaluer sa motivation. Il faut aussi le renforcer positivement dans de telles démarches et trouver une ressource qui répondra adéquatement à ses attentes et ses besoins. Malheureusement, l'accompagnement au sein de GEIPSI a certaines limites, considérant le nombre restreint d'intervenantes sur le plancher. Il nous est donc impossible de réaliser des accompagnements à l'extérieur avec la personne. Pour palier à cet obstacle, nous travaillons en partenariat avec les ressources avoisinantes afin d'assurer un suivi de la démarche.

MERCREDI , près d'une semaine plus tard

Participant :



Je suis en « détox » depuis quelques jours déjà. Une chance que l'équipe de GEIPSI est là. J'avais envie de tout laisser tomber et de partir. J'ai appelé les intervenantes de GEIPSI pour donner de mes nouvelles et aussi parce que je m'ennuyais. L'intervenante semblait très heureuse de m'entendre et elle m'a encouragé à poursuivre ma démarche. J'ai compris l'importance de prendre soin de moi et surtout j'apprécie beaucoup de savoir que les intervenantes croient en moi et qu'elles seront là pour partager mes bons coups, comme mes mauvais. C'est rassurant!

GEIPSI :



Il existe un fort sentiment d'appartenance à GEIPSI. Il arrive, en effet qu'un membre communique avec nous par téléphone, pour différentes raisons : être hospitalisé, être incarcéré, être en clinique de désintoxication, être dans une ressource quelconque ou chez lui... Le fait de conserver le contact permet de continuer les interventions entamées, de briser l'isolement, de donner des nouvelles et de faire le pont entre différentes ressources. Nous en profitons alors pour encourager les démarches entreprises par le membre et poursuivre le développement de sa prise en charge. Par notre philosophie d'intervention, nous souhaitons amener les participants de GEIPSI à un certain éveil, une conscientisation du pouvoir qu'ils peuvent avoir sur leur vie et une augmentation de leur estime personnelle qui aurait un impact direct sur l'importance de prendre en charge leur santé physique et psychologique. Finalement, l'éducation tant par les ateliers, les discussions informelles ou planifiées vise la promotion et la prévention de la santé. Nous émettons l'hypothèse que l'augmentation des connaissances peut accroître la qualité de vie et le développement d'habiletés psychosociales favorisant une vie saine.

LUNDI

2 semaines plus tard...

Participant :



J'ai terminé ma « détox »! J'ai de l'argent en poche pour un appartement ou une chambre. Une des intervenantes m'a expliqué comment me servir d'internet. J'avais déjà pris des cours, il y a longtemps. J'ai donc parcouru les annonces sur internet.... J'ai noté quelques numéros de téléphone ... On verra bien! Suite à ça, j'ai demandé aux intervenantes si je pouvais écrire un mot dans le journal le « Sans-Mots » pour partager mon expérience. Elles m'ont répondu oui tout de suite... je vais leur apporter mon article demain.

GEIPSI :



Au centre de jour, trois ordinateurs sont mis à la disposition des membres, dont deux postes internet. Le troisième ordinateur contient une banque de jeux non-violents et permet aux membres de se familiariser avec l'informatique. Nous offrons aussi de courtes sessions d'apprentissage à l'internet pour les membres qui en font la demande.

Lorsqu'une personne désire approfondir ce domaine, nous la référons aux ressources appropriées. L'internet facilite la communication entre les membres et leurs entourages. Les individus qui le désire peuvent faire des démarches personnelles, comme la recherche de logement, en savoir plus sur certains sujets ou bien, simplement pour se divertir.

Depuis 1999, GEIPSI s'est doté d'un autre outil d'expression et de communication soit le Journal « Le Sans-Mots ». Ce dernier est publié à 6 reprises durant l'année soit à raison d'un numéro aux deux mois. Les intervenantes assurent la continuité de ce beau projet en sollicitant sans cesse les participants pour des textes, des dessins ou des poèmes. Ce dernier est si important au cœur de tous les membres de GEIPSI.

L'implication des participants, tout au long de cette année, a été grandement appréciée et demeure essentielle afin de publier un contenu de qualité reflétant les préoccupations et le vécu des participants. Nous remercions chaleureusement tous les participants pour leur collaboration tant par leurs textes que pour l'assemblage et la distribution des journaux.

Quelques chiffres...

- ❑ 24 participants, deux intervenants extérieurs et l'équipe de GEIPSI ont contribué au journal par leurs textes.
- ❑ Le Journal Sans-Mots contient généralement des récits de vie, des poèmes, des retours sur les activités, des jeux et des divertissements. De plus, les thèmes les plus souvent abordés sont le VIH-SIDA, les I.T.S.S., l'hépatite C, la santé physique et la santé mentale.
- ❑ Le journal est publié à plus de 1200 exemplaires.

LUNDI, une semaine plus tard

Participant :



En me promenant sur la rue aujourd'hui, j'ai rencontré un gars avec qui j'ai fais ma « détox ». Il est séropositif comme moi alors je lui avais parlé de GEIPSI. On s'est rendu ensemble au centre de jour et je l'ai présenté aux intervenantes. La journée s'est bien passée et le soir, j'ai assisté à un atelier présenté par les intervenantes. C'était vraiment très intéressant. J'espère qu'il y en aura d'autres!

GEIPSI :



GEIPSI organise une fois par mois des ateliers sous forme de « 5 à 7 » avec repas. Ces derniers abordent différents thèmes qui ont été choisis préalablement par les membres lors d'un sondage. Les thèmes abordés ont été les vaccins anti-VIH, l'hépatite C, la gestion de la colère, la lipodystrophie et dernièrement le deuil. Au total, 44 membres ont assisté activement aux 5 ateliers.

Généralement, les ateliers ont été élaborés et animés par l'équipe de GEIPSI, tandis que certains ont été présentés par des conférenciers invités. À cet effet, nous remercions Yves Gariépy, Jean Gagnon, Claire Desjardins, Martin Mailloux du Comité Lipo-Action, Éliocho Cournoyer, infirmière de proximité et la Maison Plein Cœur. Les objectifs de ces ateliers visaient l'amélioration de la qualité de vie, d'accroître les connaissances, de soutenir et sensibiliser les participants à une sexualité à risque réduit, de favoriser la prise en charge de leur santé, de faciliter la réinsertion sociale et de favoriser l'engagement des participants à la conception et à la réalisation de ces ateliers. Nous espérons poursuivre ces ateliers au cours de la prochaine année. Le contenu de tous les ateliers étaient disponible dans le journal « Le Sans-Mots ». De plus, un résumé théorique de l'atelier et des références ont été remis aux membres présents à la fin de chaque atelier.

À la fin des ateliers, une évaluation écrite et anonyme était remplie par les membres présents à l'atelier afin de connaître leur appréciation tant au niveau de la forme que du contenu. Les commentaires reçus sont très positifs et l'équipe confirme la pertinence de poursuivre ces ateliers puisqu'ils répondent à un besoin.

«UNE JOURNÉE DANS LA VIE D'UNE NOUVELLE À GEIPSI»



À quoi ressemble la première journée de travail au sein de l'équipe de GEIPSI ? Premièrement, je me suis demandé en tant que petite nouvelle si j'allais être à la hauteur des attentes de chacun. Par le fait même, la nervosité s'est fait un peu ressentir, mais dès que j'ai franchit les portes de GEIPSI, je me suis déjà sentie à l'aise. Tous les membres de l'équipe ont une générosité dans le regard qui fait que l'accueil qui m'a été réservée a facilité mon intégration.

Petit à petit, j'ai appris à connaître mes collègues et les membres de GEIPSI. Avant mon arrivée, les intervenantes avaient préparé un document qui faciliterait mon intégration. Le plan d'intégration d'un nouvel employé s'échelonnant sur quatre semaines, il m'a été possible d'apprendre sans être surmenée. Le processus d'intégration visait tant mon apprentissage concernant les commodités (télécopie, photocopieuse, ordinateur, téléphone...), la connaissance des membres, les nouvelles inscriptions de membres que le fait d'en apprendre plus sur les problématiques rencontrées chez GEIPSI (VIH/Sida, toxicomanie, itinérance...).

Concrètement, mes tâches durant les premières semaines consistaient principalement à assurer une présence à la table, afin de rencontrer les membres et de me faire connaître. Avec le temps, il m'a été possible de toucher à d'autres sphères de mon rôle au sein de GEIPSI. Ma première admission a été effectuée en présence d'une autre intervenante. Au départ, j'étais un peu craintive, puisque l'admission comporte plusieurs questions personnelles auxquelles les membres doivent répondre. De ce fait, je me demandais si habituellement les futurs membres sont à l'aise de répondre et s'ils ont une bonne réaction face à toutes ces questions. Du fait que la personne ne répondait pas aux critères d'admission, l'autre intervenante lui a fait comprendre qu'il serait plus à sa place dans un autre organisme. Ma deuxième admission que j'ai fait seule s'est très bien déroulée. Elle a duré environ 45 minutes et j'étais à l'aise avec la personne. J'ai alors pu poser toutes les questions nécessaires pour compléter l'admission. Je me sens maintenant à l'aise de faire l'admission de nouveaux membres.

Durant les semaines suivantes, il m'a été possible de faire un échange de seringues (ce qui me stressait un peu). Par contre, ce qui m'a aidé c'est que les autres intervenantes m'avaient auparavant donné une petite formation et avaient effectué un jeu de rôles pour me préparer. De ce fait, lors de mon premier échange de seringues, j'étais à l'aise et au courant de ce que je devais faire. Parmi les tâches effectuées lors d'un échange de seringues, il m'a été permis de recueillir des seringues et d'en donner de nouvelles. Par le fait même, j'ai profité de cette occasion pour promouvoir la sécurité lors des injections, donc j'ai mentionné l'importance des « sécuricups », des ampoules d'eau, du lubrifiant, des condoms et bien sûr des seringues.... De ce fait, j'ai respecté la mission et l'approche de GEIPSI, soit mettre de l'avant l'amélioration de la qualité de vie et de la santé.

Dans les semaines qui ont suivis, j'ai pu assister à une formation sur le VIH/Sida et visiter un organisme communautaire, qui est un partenaire de GEIPSI. Ce n'est que durant le deuxième mois que je me suis vraiment rendu compte combien il était important de créer des liens avec les nombreux organismes partenaires de GEIPSI et aussi avec ceux qui y travaillent. Je suis alors plus en mesure de bien référer aux différents partenaires. En somme, les tâches d'une intervenante chez GEIPSI sont nombreuses et diversifiées. Il est évident que j'ai encore plusieurs choses à apprendre, mais je ne doute pas qu'avec le temps, je me débrouillerai très bien. Finalement, avec l'aide de mes collègues, qui m'ont très bien accueilli, je fais maintenant partie de l'équipe à part entière !

Élyse

NOS SUPPORTEURS



Chaque année, plusieurs organismes, commerçants ou individus soutiennent GEIPSI. Nous tenons à souligner leurs gestes, leurs support matériel ou monétaire essentiel à la poursuite de notre mission.

Un gros merci à :

Nos commanditaires et donateurs :

Aldo Shoes

Alouettes de Montréal

Atrium

Biosphère Canada

CCA

Centre Bell

Cinéma Famous Players

CPAVIH

Duceppe

Éditions Hurtubise

Espace GO

Forum Pepsi

Kilo

La chapelle Notre-Dame-de-Bon-Secours

Le club des Canadiens de Montréal

Les Grands Explorateurs

M.A.C

Marcelle

Musée des beaux arts de Montréal

Musée du Château Ramezay

Musée Marc-Aurèle Fortin

Musée Marguerite-Bourgeois

Musée McCord

Musée Pointe-à-Callière

ONF

Sélection du Reader's Digest Canada

Société du Château Dufresne

Sony Musique Canada

Tapis du manufacturier

The body Shop

Théâtre Jean Duceppe

Théâtre Olympia

Théâtre du Centaur

The Double Hook Book Shop

Ville de Montréal

MERCI, MERCI, MERCI!!!

À vous tous et toutes qui se sont impliqués-es à GEIPSI

au cours de l'année 2004-2005

ainsi qu' à tous ceux et celles que nous

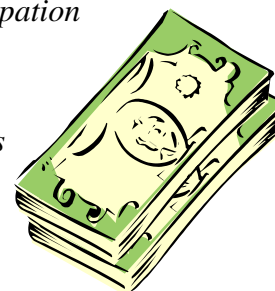
aurions malheureusement oubliés.



LE FINANCEMENT

Le financement, au même titre que tous nos partenaires, est une préoccupation constante et quotidienne.

Nos sources de financements pour cette année proviennent de ces différents bailleurs de fond :



- *Fondation Farha*
- *Agence de développement de réseaux locaux de services de santé et de services sociaux de Montréal*
 - *La Santé publique, section Québec*
 - *Soutien aux organismes communautaires (SOC)*
- *Le Programme d'action communautaire sur le SIDA, Santé Canada (PACS)*
- *L'initiative de Partenariats en Action Communautaire (IPAC)*
- *Centre de ressources humaines Canada, Placement Carrière-été*
- *Soutien à l'action bénévole, M. André Boulerice, député provincial de Sainte-Marie, Saint-Jacques*

MERCI à M. André Boulerice, Député provincial de Sainte-Marie, Saint-Jacques ainsi qu'à M. Gilles Duceppe, Député de Laurier, Sainte-Marie, Chef du Bloc Québécois pour leurs appuis dans la défense de la mission de l'organisme auprès des différents ministères.

Une mention toute spéciale à tous et chacun d'entre-vous qui croyiez en notre travail, en nos membres et en un avenir meilleur pour chacun (e) de nos participants et participantes.

IPACS

Depuis près de dix mois et ce, grâce à une subvention du gouvernement fédéral dans le cadre de l'initiative nationale pour les sans-abris (INSA), programme d'initiative de partenariats en action communautaire (IPAC), GEIPSI inscrit son action dans l'élaboration de deux projets distincts, mais complémentaires. C'est-à-dire développer des pratiques de support auprès d'une population VIH-SIDA dans les centres de détentions provinciaux de l'île de Montréal et parallèlement, développer des projets de logements supervisés pour une population VIH-SIDA ayant des difficultés à se maintenir en logements sur une longue période. Ces deux projets, quoique différents dans leurs objectifs, visent essentiellement à améliorer la qualité de vie des personnes atteintes du VIH-SIDA présentant des difficultés liées à la toxicomanie et à l'itinérance.

Suite à cette brève mise en contexte, voici le bilan de nos actions.

Milieu carcéral :

*Nous avons établi une entente de partenariat avec l'équipe du programme spécialisé ITSS en milieu carcéral du CLSC Ahuntsic. (**Un gros merci!**) Les intervenantes du CLSC Ahuntsic identifient préalablement les individus correspondant au profil recherché et par la suite, une première rencontre est fixée avec l'individu. Cette rencontre s'effectue avec l'intervenante du CLSC Ahuntsic et celle de GEIPSI afin d'identifier les besoins de la personne. À sa sortie du centre de détention, l'intervenante de GEIPSI reste disponible pour assurer le suivi des démarches entreprises. Cette collaboration a été primordiale puisqu'elle nous a permis d'accéder et d'offrir nos services à la population du centre de détention de Bordeaux atteinte du VIH-SIDA. Nous pouvons également compter sur l'appui du CLSC des Faubourgs, par l'entremise de l'équipe itinérance. À ce jour, quelques références ont été réalisées et une personne a bénéficié de ce nouveau service.*

Logements supervisés

Il s'agit ici d'avantage d'un travail de réflexion qui doit mener à des propositions en matière de logements supervisés. Les mois passés ont permis d'établir un plan d'action impliquant une consultation des participants de GEIPSI ainsi que des principaux acteurs en matière de logements sociaux. Cet exercice a été une occasion d'identifier les besoins des personnes atteintes du VIH-SIDA vivant des difficultés en lien avec la toxicomanie et l'itinérance, tout en prenant en considération les ressources existantes. Notre objectif étant de proposer un modèle de logement social adapté à la réalité de notre clientèle.

Il faut également souligner l'apport considérable de M. René Charest et de Jean Gagné, organisateurs communautaires du CLSC des Faubourgs, pour leur soutien et leur expertise nécessaire à l'élaboration de ces deux projets.

Évidemment, ces projets continueront de se développer durant la prochaine année!

PERSPECTIVES POUR L'ANNÉE 2005-2006

- *Consolider l'organisme GEIPSI.*
- *Adapter la réinsertion sociale de nos participants (logement, autonomie, travail).*
- *Poursuivre le développement des contacts et des pratiques de support chez une population VIH/SIDA et itinérante dans le milieu carcéral provincial montréalais.*
- *Poursuivre le développement des projets de logements supervisés auprès des personnes vivant avec le VIH/SIDA et itinérantes.*
- *Réfléchir sur les notions de groupe d'entraide et de soutien.*



Bref, l'année 2005-2006 s'annonce riche en développement de toutes sortes!

Conclusion

Après 12 ans d'existence, nous considérons que l'expertise de GEIPSI auprès des personnes atteintes du VIH/SIDA ayant des difficultés liées à la toxicomanie et à l'itinérance n'est plus à faire.

Nous espérons que les éléments présentés dans ce rapport ont contribué à mieux vous faire saisir l'importance de notre travail, au quotidien, dans un environnement comme celui de GEIPSI.