

Rapport d'activités

Avril 2007
Mars 2008



GEIPSI

1223 ONTARIO EST, MONTRÉAL (QUÉBEC) H2L 1R5

COURRIEL : info@geipsi.ca

SITE WEB: <http://membres.lycos.fr/geipsi2003>

TABLE DES MATIÈRES



Mot du Président _____ p. 3

Mot du Directeur _____ p. 4

Le conseil d'administration _____ p. 5

La mission _____ p. 6

Explication de la démarche _____ p. 7

GEIPSI _____ p. 8

Nos supporteurs _____ p. 22

Le financement _____ p. 23

Perspectives pour l'année 2008-2009 _____ p. 24

MOT DU PRÉSIDENT

MOT DU DIRECTEUR

LE CONSEIL D'ADMINISTRATION



Le conseil d'administration de GEIPSI s'est réuni 8 occasions au cours de l'année 2007-2008. Les administrateurs et administratrices du conseil d'administration ont pris des décisions pour le bien de l'organisme.

Nous sommes heureux de vous présenter les membres du conseil d'administration.

Bernard Larocque, Présidente, Avocat

Jean Gagnon, vice-présidente, Cuisinier

Pablo Diaz, trésorier, Participant

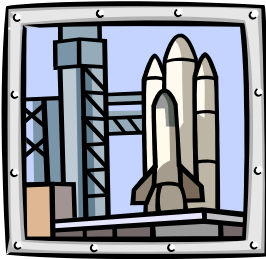
Yvon Couillard, secrétaire, Directeur

Josée Michaud, Psychologue

Ariane Pelletier, Travailleuse communautaire

Alain St-Onge, participant

LA MISSION



Depuis 1992, **GEIPSI** œuvre auprès d'une clientèle VIH/SIDA, toxicomane qui présente un profil d'itinérance et parfois de santé mentale au cours de sa vie. Dans un premier temps, GEIPSI est un groupe d'entraide et de soutien qui rejoint les hommes et les femmes, de 18 ans et plus, touchés par cette problématique.

Nous visons les objectifs suivants:

- ⌘ Favoriser la prise en charge par les participants de leur santé*
- ⌘ Favoriser des habitudes de consommation et faire la promotion de pratiques sexuelles plus sécuritaires*
- ⌘ Offrir un contexte social, associatif et créatif*
- ⌘ Favoriser la réinsertion sociale*
- ⌘ Favoriser une démarche globale et progressive qui respecte le cheminement individuel de chacun*
- ⌘ Mettre à la disposition des moyens et des outils efficaces concernant l'adhérence aux traitements*
- ⌘ Favoriser « l'empowerment » et l'implication des participants lors des activités ainsi que dans le processus décisionnel de l'organisme.*

GEIPSI s'applique également à défendre, promouvoir et faire valoir les intérêts et les droits de ses membres auprès des personnes, instances ou organisations, en lien avec les réalités vécues par nos participants.

EXPLICATION DE LA DÉMARCHE



L'équipe de GEIPSI est fière de vous présenter son rapport annuel 2007-2008.

Afin de mieux saisir le travail qui est réalisé à GEIPSI, l'équipe a décidé de créer un rapport annuel beaucoup plus vivant. Sous la forme d'un journal de bord, un participant fictif raconte son expérience à GEIPSI. Puis, les intervenants de GEIPSI, de leur côté, complètent le récit du participant tout en exposant aux lecteurs un mois typique au sein de l'organisme. Cette démarche beaucoup plus qualitative permet de mieux saisir la nature du travail qui est exercé par les intervenants, de mieux décrire les nombreuses interventions possibles, de partager les nombreuses réalisations et de joindre aux analyses statistiques un complément plus représentatif de notre pratique.

Il est important de réitérer que l'histoire de cas suivante est entièrement fictive.

Pour faciliter votre lecture, voici une petite légende :



Cette image représente l'histoire de cas d'un membre fictif



Cette image représente le complément du récit de vie du membre fictif par les intervenants en exposant la globalité de la vie à GEIPSI

- Dans ce rapport d'activité, le masculin sera utilisé afin d'uniformiser le contenu et faciliter la lecture. Ainsi, le terme « intervenant » et le pronom « il » définiront tous les membres de l'équipe d'intervention de GEIPSI.

GEIPSI

VENDREDI

Participant :



J'ai enfin accepté d'aller à GEIPSI. Ma travailleuse sociale m'en parlait souvent. C'est vrai que depuis que je sais que je suis séropositif, je me suis isolé des autres, en plus de ressentir beaucoup de colère; maudite coke! J'avais un peu peur avant d'entrer dans le local, mais lorsqu'un intervenant s'est présenté à moi avec un beau grand sourire, je me suis dit que j'avais fait une bonne chose. Un second intervenant m'a proposé du café, des rôties et par la suite nous avons complété ma demande d'admission. Puisque l'intervenant a reçu ma preuve de séropositivité, je vais pouvoir revenir et participer aux activités.

GEIPSI :



Pour être membre de GEIPSI, il est essentiel d'obtenir la preuve de séropositivité du membre. Le nouveau membre peut être accompagné ou référé par un intervenant partenaire connu de GEIPSI. Ce nouveau membre est alors invité dans le bureau d'intervention pour faire son admission, d'une durée d'environ 45 minutes. Il s'agit d'un exercice pour apprendre mutuellement à se connaître, vérifier si la ressource répond adéquatement à ses besoins (sinon le référer), lire les règlements, présenter l'équipe, les activités et les services. Les services disponibles sont entre autres : trois ordinateurs, dont deux postes internet, de la documentation sur plusieurs thématiques et des dépliants d'organismes susceptibles de les intéresser. Donc, nous considérons très important de comprendre et de connaître la personne afin de mieux la soutenir dans son cheminement personnel. C'est également une période appropriée pour créer un lien de confiance qui, nous l'espérons, se solidifiera avec le temps. Cette année, 16 nouveaux membres se sont joints au groupe (14 hommes/ 2 femmes). Il est intéressant de remarquer que les nouveaux membres sont présents activement et s'intègrent bien au sein du groupe. Bref, le groupe actuel totalise 352 membres. Malheureusement, cette année nous regrettons la disparition de 10 de nos membres.

Profil : Les participants de GEIPSI sont majoritairement des hommes. Les statistiques nous révèlent que près de 90% de la clientèle sont des hommes hétérosexuels, alors que les femmes et les membres de la communauté gaie, lesbienne, transsexuelle et travestie représentent 10%. Les réalités de vie des membres sont souvent bien différentes, mais il est possible d'observer certaines similitudes dont les difficultés personnelles et sociales liées au VIH/Sida, la toxicomanie, la pauvreté ainsi qu'une importante détresse psychologique. De plus, il y a la pénurie de logement à prix

Une autre réalité à ne pas négliger est le niveau de détresse psychologique dans lequel se trouvent plusieurs participants. Les « facteurs précipitants » sont la toxicomanie, l'itinérance, la pauvreté, l'état de santé précaire, l'isolement social, la peur de la mort, la dépression, les effets secondaires de la médication, être confronté à la mort par le décès de proches ainsi que la complexité du système de santé.

La maladie, l'inactivité professionnelle, le manque de confiance en soi, la difficulté d'exprimer ses sentiments, l'indifférence des autres et le rejet peuvent augmenter le sentiment d'inutilité, d'oisiveté, de culpabilité et d'ennui. La façon dont les participants sont confrontés à ces réalités est déterminante entre autres, par les forces et les faiblesses de la personne concernée et la qualité de son environnement physique et social.

Au cours de l'année 2007-2008, plus spécifiquement du 1 avril 07 au 1 septembre 07, l'équipe de GEIPSI était composée trois intervenantes permanentes, deux employés à temps partiels et d'une stagiaire. Les intervenantes étaient Émilie Tremblay, Rachel Létourneau et Shany Lavoie. Elles ont respectivement 5 ans, 1 an et demi et quelques mois d'ancienneté. Cependant, la crise financière a provoqué une restructuration au sein de l'équipe d'intervention. De sorte que du premier septembre jusqu'au 31 mars 2008, l'équipe se composait du directeur et d'une intervenante. Tout au long de cette période, l'équipe a toutefois pu compter sur Shany Lavoie, Véronique Mireault, Carolyne Ricard et Patrick-Paul Michon à titre d'intervenants partiel. En ce qui a trait à la stagiaire, Carolyne Blanchette, elle est une étudiante en technique de travail social Au Cégep du Vieux-Montréal. À l'été 2007, nous avons également reçu l'aide de deux étudiantes l'une dans le cadre d'une subvention estivale de Placement Emploi Carrière Été et l'autre du fond étudiant solidarité travail du Québec..

LUNDI

Participant :



Une chance que je pouvais aller manger mes rôties à GEIPSI. Je reçois de l'aide alimentaire demain et je n'ai plus rien à manger avec ma tri-thérapie. À mon arrivée, quelques personnes étaient présentes autour de la table, des hommes de mon âge. Voilà que je suis rassuré de voir que je ne suis pas tout seul à vivre avec cette maladie. Un intervenant jouait aux échecs avec un membre et un autre intervenant est venu me saluer chaleureusement. J'ai pris le temps de m'asseoir et j'ai fait la connaissance des membres présents. Avant de partir, j'en ai profité pour prendre quelques documents informatifs sur le VIH-SIDA et l'hépatite C. Un intervenant m'a dit qu'elle était disponible pour répondre à mes questions.

GEIPSI :



L'Équipe de GEIPSI s'assure d'offrir une présence constante à la table, un accueil chaleureux et une disponibilité dans une atmosphère agréable et respectueuse des individus, de leurs choix et de leurs rythmes.

Depuis un an environ 2709 présences ont été comptabilisées à GEIPSI, contrairement à 3 860 présences l'année précédente. Il y a eu une augmentation de 363 présences. Il faut spécifier que cette baisse s'explique par la réorganisation de l'horaire du centre de jour depuis le 1 septembre 2007 et cela jusqu'au 31 mars 2008. Or, le contexte financier a obligé GEIPSI à réduire ses heures d'ouverture : lundi au vendredi de 12h à 17h. Par contre, GEIPSI a fermé son centre de jour durant le mois de janvier et février 2008 afin de combler le poste de l'intervenante qui a quitté à la fin du mois de décembre 2007.

MARDI

Participant :



Hier soir, en sortant de chez GEIPSI, j'ai rencontré un vieux chum qui fréquente aussi l'organisme, il avait un peu d'argent alors nous sommes allés prendre un coup. Je ne suis pas très fier de moi, je n'avais pas consommé de coke depuis deux mois, mais avec la bière, je n'ai pas pu résister. Je ne pouvais pas rester chez moi, je me sentais coupable. Je suis alors allé à GEIPSI. Les intervenants ont tout de suite constaté que je n'allais pas très bien. L'un d'eux m'a proposé un petit entretien. Ça m'a fait du bien d'en parler et surtout de ne pas être jugé. L'intervenant m'a écouté, encouragé et m'a invité à participer à l'activité Bingo. J'ai joué tout l'après-midi, j'ai même crié les boules et gagné deux fois.

GEIPSI :



Les interventions de l'équipe GEIPSI visent prioritairement la prise en charge de la santé des participants. La philosophie préconisée est notamment la réduction des méfaits combinée à une approche qui favorise une démarche globale, progressive respectant le cheminement individuel. À cela s'ajoutent des interventions informelles, ponctuelles et de groupe pouvant

se traduire de différentes façons : le respect des règlements de l'organisme, la résolution de conflits entre les participants, la promotion de santé, briser l'isolement, l'initiation à l'informatique, etc. Concernant les interventions individuelles, elles permettent de réaliser des démarches qui répondent à des besoins plus spécifiques. À titre d'exemple, il peut s'agir de références aux différents centres de thérapies ou de désintoxication, de soutien à la recherche d'un logement, de faire face aux problèmes personnels, relationnels et sexuels. Il peut également s'agir d'intervention visant la modification d'un comportement, d'une attitude ou la mobilisation de l'individu face à sa situation actuelle. Évidemment, la base des interventions réside en la croyance du potentiel de chacun, du respect mutuel et de l'empathie dont nous faisons preuve envers les participants.

Le mandat de GEIPSI se complète par les activités qui ont lieu à chacun des mardis du mois. Ces activités favorisent l'augmentation du sentiment d'appartenance et de l'estime personnelle; briser l'isolement, émanciper les participants et mobiliser des membres face à leurs conditions. À titre d'exemple, le Bingo, une activité intérieure, a été aussi une réussite quant aux principes de prise en charge puisque les participants ont développé une structure d'animation. En effet, le membre gagnant le Bingo, appelle les numéros du prochain jeu. De plus, cette prise en charge transparait dans le choix d'activités du mois qui se fait démocratiquement par les membres lors du dîner communautaire. De plus, quelques participants aident ponctuellement les intervenants lors de la planification et l'organisation des différentes activités. Finalement, nous soulignons l'importance de ces divertissements puisqu'ils sont souvent des alternatives à la toxicomanie. Ainsi, nous profitons de ces moments pour susciter chez les participants l'intérêt de participer à des activités accessibles, gratuites ou peu onéreuses.

Du point de vue statistique, cette année, il y a eu 28 activités totalisant environ 413 personnes. Le nombre d'activités et de participants fréquentant celles-ci ont augmenté depuis l'an passé. Cette augmentation s'explique entre autre par le fait que GEIPSI maintient sa décision de fermer le centre de jour. En effet, notre objectif est d'inciter et de mobiliser les membres à découvrir les différentes activités offertes à Montréal et ses environs.

Noter que le contexte financier a obligé GEIPSI à cesser les activités sociales du mardi depuis le 1 septembre 2007 et à annuler le camp d'hiver 2008. Cependant, les dîners communautaires se sont poursuivis. Toutefois, les dîners communautaires du mois de Janvier 2008 et de Février 2008 ont été annulés.

Voici les activités qui ont eu lieu à GEIPSI durant l'année 2007-2008 :

- Camp d'été: 12 participants/1 camps
- Cinéma : 17 participants/ 1 activité cinéma
- Imax : 27 participants/ 2 activités Imax
- Billard : 1 participants/ 1 activité
- La Ronde : 10 participants/ 1 activité
- Activités sportives : vélo dans le Vieux-Port, kayak, plage Jean Drapeau : 19 participants/ 4 activités

- Activités culturelles : Planétarium, Maison St-Gabriel, Musée des Beaux-arts: 10 participants/ 3 activités
- Bingo : 8 participants/1 activité
- Atelier 5-7 : 53 participants / 3 conférenciers/ 6 ateliers
- Karaoké (Noël) : 10 participants/ 1 activité
- A.G.A: 13 participants/ 2 activités
- Dîners communautaires (incluant le souper A.G.A. et le dîner de Noël : 233/10 dîners communautaires

De plus, a chaque dernier mardi du mois, a lieu un dîner communautaire. Ce dernier permet aux participants de déguster un repas chaud, équilibré et délicieux concocté par un cuisinier bénévole, Jean Gagnon et de Marie-Claude Cousin. Ce dîner communautaire est un espace d'échanges, de rassemblement et un moment pour rencontrer les différents intervenants et partenaires du milieu. Pour GEIPSI, c'est aussi une activité importante puisqu'elle permet de favoriser la prise en charge de la santé des personnes vivant avec le VIH/Sida.

MERCREDI

Participant :



La nuit passée, mon vieux chum est venu cogner chez moi. Il n'avait pas de place à coucher. J'ai dit oui; la gaffe! Je lui avais pourtant dit que je ne voulais pas voir de coke chez moi! On a passé la nuit à consommer... Cette après-midi, je n'étais pas beau à voir... surtout pas mon bras droit. Il était tout enflé et il me faisait mal. J'en ai parlé à un des intervenants qui m'a alors présenté l'infirmière. Cette dernière m'a prodigué des soins pour cet abcès et elle m'a conseillé de consulter mon médecin. Une chance qu'elle est à GEIPSI. Mon « craving » était trop fort... je ne suis pas resté longtemps. Le temps de demander des seringues à un intervenant et de prendre des condoms dans la toilette. Je suis allé faire quelques clients, mais je ne tiens pas à ce que les intervenants connaissent ce détail de ma vie.

GEIPSI :



Depuis le mois de juin 2007, GEIPSI a perdu le service de l'infirmière de proximité du projet U.D.I. du C.S.S.S. Jeanne-Mance établissement des Faubourgs. Par contre, une entente de service permet à GEIPSI de référer au besoin.

Toujours dans une perspective de promotion de la santé et de prévention, GEIPSI offre un service d'échange de matériels de prévention et la distribution de préservatifs. Ces échanges de seringues s'effectuent dans une pièce fermée afin de respecter la confidentialité du service et réaliser des interventions qui lui sont associées. GEIPSI observe que plusieurs personnes

envisagent à court, moyen, long terme une réduction de leur consommation. Nous orientons donc nos interventions en ce sens.

De plus, GEIPSI met à la disposition des membres des condoms et des lubrifiants dans la salle de bain afin de permettre aux membres de se procurer du matériel anonymement et de réduire les risques reliés à leur sexualité. Nous estimons qu'en plus des 4488 condoms distribués lors des échanges, s'ajoute près de 480 condoms distribués anonymement dans la salle de bain. Bref, 4968 condoms ont été distribués cette année. Cette hausse impressionnante s'explique par la représentation de GEIPSI et la distribution de condoms lors des 3 évènements suivants : Les arts de la rue, le Salon des organismes du Vieux-Montréal (dans un contexte de stages) et une représentation lors d'un cours du département de sexologie de l'UQAM.

Voici le profil de membres qui utilisent le service d'échange de matériels de prévention :

Profil des demandeurs :

Sexe des demandeurs :

Hommes : 69

Femmes : 41

Travesti/Transsexuels : 0

Total : 110 demandes

Âge des demandeurs :

Indépendamment du sexe :

20-29 ans : 38 membres

30-39 ans : 22 membres

40 ans et plus : 50 membres

Voici les statistiques du matériel distribué lors des échanges :

Statistique des échanges :

Seringues distribuées : 2296

Seringues récupérées : 764

Condoms : 4488+ 480 condoms distribués via le contenant disponible à la salle de bain = 4968

Contenants de récupération distribués : 23

Contenants de récupération récupérés : 23

Stéricups : 396

Bouteilles d'eau : 372

Bouteilles : 35

Taux de récupération du matériel : 33.5%

JEUDI

Participant :



Visite éclair à GEIPSI, je rapporte mes vieilles seringues. Fini la coke pour moi, j'en ai assez!!! Je profite de l'occasion pour téléphoner à ma mère, je ne lui avais pas parlé depuis 3 mois... elle était contente de m'entendre, elle s'inquiète pour moi... mais je l'ai rassuré, fini la coke! Entre temps, je suis surpris de voir un travailleur de rue assis autour de la table. Il m'a souvent aidé et m'aide encore quand je lui en fait la demande. J'entends des participants discuter d'un service pour aider à prendre sa tri-thérapie. Je n'ai pas envie de rester alors je demanderai des informations une prochaine fois.

GEIPSI :



GEIPSI est beaucoup plus qu'un centre de jour, c'est un lieu de convergence entre les participants et les intervenantes présents dans leur vie : Intervenants sociaux, infirmières, travailleurs sociaux, travailleurs de rues, etc. En ce sens, le partenariat est l'un des outils privilégiés afin d'atteindre les objectifs fixés. Sachant cela, GEIPSI ne saurait exister sans la précieuse collaboration des différents partenaires du milieu communautaire et institutionnel.

Voici nos partenaires...

Accueil Bonneau

CACTUS Montréal

Centre de soir Denise Massé

Centre Dollard Cormier

Centre de santé et de services sociaux Jeanne-Mance (CSSS Jeanne-Mance)

-Équipe VIH/Sida

-Équipe Itinérance

Centre de santé et de services sociaux Ahuntsic/Montréal Nord (CSSS Ahuntsic/Montréal-Nord)

-programme spécialisé ITS/VIH/Sida en milieu carcéral

CPAVIH (Comité des Personnes Atteintes du VIH du Québec)

Diogène

Équipe mobile du CHUM hôpital St-Luc

FOHM (Fédération des OSBL d'habitation de Montréal)

Fondation d'aide directe Montréal

Groupe communautaire l'Itinéraire

Inter-loge

Maison Plein Cœur

Maison des Amis du Plateau

Maison du Père

Méta-D'Âme

Service Immunodéficience de l'Hôpital Royal-Victoria

TADO

Etc.

GEIPSI est également impliqué dans plusieurs regroupements et comités, concernant différentes problématiques en lien avec la mission de l'organisme :

- Corporation de Développement Communautaire Centre-Sud (CDC)
- Coalition des Organisme de lutte Contre le SIDA (COCQ-SIDA)
- Réseau d'Aide aux Personnes Seules et Itinérantes de Montréal (RAPSIM) membre du conseil d'administration et membre de Opération droits devant
- Regroupement des Centres de jour, de soir et unités mobiles en Itinérance de Montréal (RCJIM) membre de l'exécutif
- La Société Canadienne du SIDA (SCS)
- Association des Intervenants en Toxicomanie du Québec (AITQ)
- Réseau Juridique Canadien VIH/SIDA
- Comité Droits devant
- Regroupement des intervenants oeuvrant auprès d'une clientèle VIH/sida

GEIPSI a participé entre autre à :

- « Marche pour la vie » de la fondation Farha
- Forum Itinérance, RAPSIM
- Forum Opération droits devant
- Rencontre mensuelle des intervenants travaillant auprès d'une clientèle VIH/SIDA
- Ateliers du programme de formation pour les travailleurs de proximité : un contact privilégié pour une action efficace (D.S.P.).
- Forum du C.R.I.

Ces représentations demandent du temps et de l'énergie... elles sont cependant essentielles à l'avancement et au bien-être de l'organisme et de ses membres!

VENDREDI

Participant :



Mon colocataire m'a mis à la porte hier soir. Il dit que je lui ai volé des affaires et que je consomme trop. Qu'est ce que je vais faire? Une chance que j'ai GEIPSI!!! J'avais tellement hâte de parler à un intervenant que j'étais devant la porte bien avant l'heure d'ouverture! En effet, le centre est fermé ce matin, il y a une rencontre d'équipe. Une fois ouvert, j'ai demandé à voir un intervenant dans le bureau d'intervention pour parler de ma situation. Il a pris le temps de m'écouter et j'ai pu lui dire la vérité. Ensemble, nous avons fait quelques téléphones à des ressources d'hébergement, mais il n'y avait pas de place disponible. Pour m'aider à passer l'après-midi, on me propose de participer à l'activité qui aura lieu à l'extérieur de GEIPSI. Je suis un peu fâché de savoir que le centre de jour sera fermé pendant ce temps, mais en même temps je comprends que les intervenants ne peuvent pas être à deux places à la fois!!

GEIPSI :



Les principales demandes concernent nécessairement les besoins de base tels l'hébergement, les ressources alimentaires etc. Évidemment, la situation socio-économique et la crise du logement se font constamment ressentir auprès de la clientèle. À ce titre, le rôle premier des intervenants est de prendre contact avec les membres et d'établir, par la suite, une relation de confiance avec eux. Il est important de comprendre que la plupart des interventions sont qualifiées d'informelles et de ponctuelles. Cependant, il est possible que les interventions ou les demandes soient d'ordre plus personnelles nécessitant des démarches plus approfondies. Dans ces derniers cas, il y a un bureau d'intervention disponible qui permet de respecter la confidentialité de l'intervention. En plus de l'accès à cet espace d'intervention et de la présence d'intervenants compétents, il y a un téléphone accessible pour les participants qui souhaitent entreprendre des démarches de recherche de logis, la prise de rendez-vous médical, faire un suivi avec leurs intervenants ou tout simplement parler avec les membres de leur famille. L'accessibilité au téléphone, quoique anodin, est un outil « facilitateur » pour les nombreuses interventions.

Chaque semaine, l'équipe se rencontre deux avant-midi par semaine. Il s'agit d'un temps nécessaire pour réfléchir, pour recevoir différents invités ou conférenciers, faire le point concernant plusieurs questions, faire de la représentation auprès des partenaires, exécuter des tâches administratives et visiter des ressources. De plus, l'équipe bénéficie du service d'une travailleuse sociale, Jacqueline Boudreault, du Centre de santé et de services sociaux Jeanne-Mance (CSSS Jeanne-Mance). Ces rencontres permettent, entre autre, d'entrevoir différentes pistes d'interventions. L'équipe apprécie grandement ce service et profite de l'occasion pour remercier madame Jacqueline Boudreault et le Centre de santé et de services sociaux Jeanne-Mance (CSSS Jeanne-Mance).

LUNDI

Participant :



J'ai consulté les photos du camp d'été de GEIPSI. Wow! C'est évident que je participerai au prochain camp. Les membres qui ont participé au camp et qui sont présents aujourd'hui, m'ont parlé avec beaucoup d'enthousiasme de celui-ci. Je suis fatigué, j'ai hâte de me trouver un endroit stable pour dormir... les hébergements d'urgence ne sont pas fait pour moi.... Je dois attendre jusqu'au début du prochain mois pour avoir l'argent nécessaire afin me louer un appartement ou une chambre.

GEIPSI :



Nous avons organisé un camp d'été pour nos membres. Ces moments privilégiés permettent un rapprochement significatif entre les participants et les intervenants dans un environnement différent. Se reposer, briser l'isolement, explorer la nature, avoir du plaisir, briser la routine, faire du sport et des activités sont autant d'éléments positifs associés à ces camps. Un montant de 30,00\$ est exigé aux membres désirant participer à un camp. Ce montant comprend l'hébergement, les repas, les activités et le transport.

Le camp d'été 2007 a eu lieu dans la semaine du 20 août au 24 août 2007, au Centre de plein-air Domaine du Lac Bleu (situé dans les Basses-Laurentides, St-Hyppolyte).

L'été dernier, 12 participants ont bénéficié du camp d'été. Bien entendu, de telles activités ne sauraient être un succès sans l'implication et l'accompagnement de deux intervenantes.

MARDI

Participant :



J'ai tellement honte de moi... en quittant GEIPSI hier soir, un autre participant m'a invité à dormir chez lui. On a consommé toute la nuit et au matin je me suis présenté à GEIPSI dans un sale état. Je ne me souviens pas de grand-chose, seulement qu'on m'a demandé de sortir parce que j'étais désagréable et turbulent. Je tiens à GEIPSI!!!! Je vais attendre un peu avant de retourner voir les participants et les intervenants. Je me sens trop mal.

GEIPSI :

L'approche de réduction des méfaits favorisée par GEIPSI permet aussi bien aux individus intoxiqués qu'à jeun de fréquenter le centre de jour. Dans un tel contexte, le code de vie est un outil d'intervention qui favorise mutuellement le respect physique et psychologique.

JEUDI

Participant :



J'ai « pilé » sur mon orgueil et je suis retourné à GEIPSI. En rentrant dans le local, j'ai tout de suite demandé à parler à un intervenant. Il a cessé ce qu'il faisait à l'ordinateur et m'a invité dans le bureau d'intervention. Nous avons discuté longtemps et de pas mal de choses, surtout de l'évènement. J'ai pris conscience que je ne peux plus vivre comme ça. La consommation ne m'apporte rien de bon, faut que je fasse quelque chose de ma vie. J'ai profité de l'occasion pour en parler avec l'intervenant et il a accepté de m'accompagner dans ma démarche.

GEIPSI :



Outre la priorité d'offrir une présence constante à la table et d'offrir un accueil chaleureux, GEIPSI doit aussi composer avec certaines tâches administratives. Cependant, lorsqu'il y a une demande, l'intervenant cesse ses tâches. Une démarche d'accompagnement exige de la part de l'intervenant plusieurs heures puisqu'il est primordial d'écouter le membre, d'appliquer les différentes techniques d'intervention, vérifier où

est rendu l'individu dans son cheminement et évaluer sa motivation. Il faut aussi le renforcer positivement dans de telles démarches et trouver une ressource qui répondra adéquatement à ses attentes et ses besoins. Malheureusement, l'accompagnement au sein de GEIPSI a certaines limites, considérant le nombre restreint d'intervenants sur le plancher. Il nous est donc impossible de réaliser des accompagnements à l'extérieur avec la personne. Pour palier à cet obstacle, GEIPSI travaille en partenariat avec les ressources avoisinantes afin d'assurer un suivi de la démarche.

MERCREDI, près d'une semaine plus tard

Participant :



Je suis en « détox » depuis quelques jours déjà. Une chance que l'équipe de GEIPSI est là. J'avais envie de tout laisser tomber et de partir. J'ai appelé les intervenants de GEIPSI pour donner de mes nouvelles et aussi parce que je m'ennuyais. L'intervenant semblait très heureux de m'entendre et il m'a encouragé à poursuivre ma démarche. J'ai compris l'importance de prendre soin de moi et surtout j'apprécie le fait que les intervenants croient en moi et qu'ils seront là pour partager mes bons coups, comme mes mauvais. C'est rassurant!

GEIPSI :



Il existe un fort sentiment d'appartenance à GEIPSI. Il arrive qu'un participant communique avec nous par téléphone, pour différentes raisons : être hospitalisé, être incarcéré, être en clinique de désintoxication, être dans une ressource quelconque ou chez lui... Le fait de conserver le contact permet de continuer les interventions entamées, de briser l'isolement, de donner des nouvelles et de faire le pont entre les différentes ressources. Nous en profitons alors pour encourager les démarches entreprises par le membre et poursuivre le développement de sa prise en charge. Par notre philosophie d'intervention, GEIPSI souhaite amener les participants à un certain éveil, une conscientisation du pouvoir qu'ils peuvent avoir sur leur vie et une augmentation de leur estime personnelle. Ces derniers ont un impact direct sur la prise en charge de leur santé physique et psychologique. Finalement, l'éducation tant par les ateliers, les discussions informelles ou planifiées vise essentiellement la promotion et la prévention de la santé. GEIPSI émet l'hypothèse que l'augmentation des connaissances peut accroître la qualité de vie et le développement d'habiletés psychosociales favorisant ainsi une vie plus saine.

LUNDI

2 semaines plus tard...

Participant :



J'ai terminé ma « détox »! J'ai de l'argent en poche pour un appartement ou une chambre. Un des intervenants m'a expliqué comment me servir d'internet. J'avais déjà pris des cours, il y a longtemps. J'ai donc parcouru les annonces sur internet... J'ai noté quelques numéros de téléphone ... On verra bien! Suite à ça, j'ai demandé aux intervenants si je pouvais

écrire un mot dans le journal le « Sans-Mots » pour partager mon expérience. Ils m'ont répondu oui tout de suite... je vais leur apporter mon article demain.

GEIPSI :



Au centre de jour, trois ordinateurs sont mis à la disposition des membres, dont deux postes Internet. Le troisième ordinateur contient une banque de jeux non-violents et permet aux membres de se familiariser avec l'informatique. Ponctuellement, GEIPSI offre aussi de courtes sessions d'initiation à l'Internet pour les participants qui en font la demande.

Lorsqu'une personne désire approfondir ce domaine, nous la référons aux ressources appropriées. L'Internet facilite la communication entre les membres et leurs entourages. Les individus qui le désirent peuvent aussi faire des démarches personnelles, tel que la recherche de logement, de l'information sur certains sujets et finalement pour se divertir.

Depuis 1999, GEIPSI s'est doté d'un autre outil d'expression et de communication soit le Journal « Le Sans-Mots ». Ce dernier est publié à 6 reprises durant l'année soit à raison d'un numéro aux deux mois. Les intervenants assurent la continuité de ce beau projet en sollicitant sans cesse les participants pour des textes, des dessins ou des poèmes. Ce dernier est important au cœur de tous les membres de GEIPSI.

L'implication des participants, tout au long de cette année, a été grandement appréciée et demeure essentielle afin de publier un contenu de qualité reflétant les préoccupations et le vécu des participants. Nous remercions chaleureusement tous les participants pour leur collaboration tant par leurs textes que pour l'assemblage et la distribution des journaux.

Quelques chiffres...

- 15 participants et l'équipe de GEIPSI ont contribué au journal par leurs textes et sa confection.
- Le Journal Sans-Mots contient généralement des récits de vie, des poèmes, des retours sur les activités et les 5 à 7, des jeux et des divertissements, ainsi que des chroniques de participants. De plus, les thèmes abordés sont entre-autre le VIH-SIDA/ITSS, les divers types de drogues, la colère, la nutrition, les droits, l'hépatite C, le logement, le budget et quelques recettes simples.
- Le journal est publié à 1120 copies par numéro dont 1021 copies sont distribuées aux 105 partenaires/

LUNDI, une semaine plus tard

Participant :



En me promenant sur la rue aujourd'hui, j'ai rencontré un gars avec qui j'ai fais ma « détox ». Il est séropositif comme moi, je lui ai alors parlé de GEIPSI. On s'est rendu ensemble au centre de jour et je l'ai présenté aux intervenants. La journée s'est bien passée et le soir, j'ai assisté à un atelier présenté par les intervenants. C'était vraiment très intéressant. J'espère qu'il y en aura d'autres!

GEIPSI :



GEIPSI a organisé des ateliers prenant la forme de « 5 à 7 » accompagnés d'un léger repas. Malgré les contraintes financières, GEIPSI a souhaité poursuivre ces ateliers dans un contexte nouveau soit : durant les heures d'ouverture du centre de jour, plus spécifiquement, l'après-midi dans les locaux de GEIPSI. Les ateliers Prendre sa VI(h) traitent des différents aspects liés à la promotion de la santé, à l'acquisition d'habiletés sociales et à la réinsertion sociale.

Les thèmes pour ces 6 ateliers étaient : Besoins de base dans le milieu de la rue I, II, les techniques de relaxation, les ITSS, le dévoilement (les échanges et expériences) II et l'hépatite C (les échanges et expériences) II. Les objectifs généraux de ces ateliers étaient : améliorer la qualité de vie, accroître les connaissances, soutenir et sensibiliser les participants à une sexualité à risques réduits, favoriser la prise en charge de leur santé, faciliter la réinsertion sociale et favoriser l'engagement des participants à la conception et à la réalisation de ces ateliers. Nous espérons poursuivre ces ateliers au cours de la prochaine année. Le contenu de tous les ateliers était aussi disponible dans le journal « Le Sans-Mots ».

De plus, un résumé théorique de l'atelier et des références ont été remis aux membres présents à la fin de chacun de ces ateliers. Généralement, les ateliers ont été élaborés et animés par l'équipe de GEIPSI, tandis que certains ont été présentés par des conférenciers invités. Au total, 53 membres et 3 conférenciers ont assisté activement aux 6 ateliers.

Nous tenons à remercier les conférenciers suivant :

1. Éliocho Cournoyer, Infirmière de proximité de l'équipe VIH du C.S.S.S. Jeanne-Mance
2. Jacqueline Boudreault, Travailleuse sociale de l'équipe VIH du C.S.S.S. Jeanne-Mance
3. Shany Lavoie, étudiante à la maîtrise en sexologie à L'U.Q.A.M.
4. L'équipe de GEIPSI et ses stagiaires

NOS SUPPORTEURS



Chaque année, plusieurs organismes, commerçants ou individus soutiennent GEIPSI. Nous tenons à souligner leurs gestes, leur support matériel ou monétaire essentiel à la poursuite de notre mission.

Un gros merci à :
Nos commanditaires et donateurs :

Musée des Beaux-arts de Montréal
Musée du Château Ramezay
Atrium
Musée McCord
Musée Pointe-à-Callière
Sélection du Reader's Digest Canada
Théâtre Jean Duceppe
Trojan
Théâtre du Centaur
Les Grands Explorateurs
Musée d'Art contemporain de Montréal
La Maison Simons
La ville de Montréal-Planétarium/Biodôme/Jardin Olympique/insectarium
Caisse Desjardins du Quartier-Latin de Montréal
Moisson Montréal
Les P'tits Lutins
Biosphère de Montréal
Cinérobotèque
La Ronde
Théâtre d'aujourd'hui
Théâtre Denise Pelletier
Théâtre La licorne
Gesus
Espace Libre
Espace Go
Centre Canadien d'architecture
Parc Olympique
Hoak Phan Pharmacien



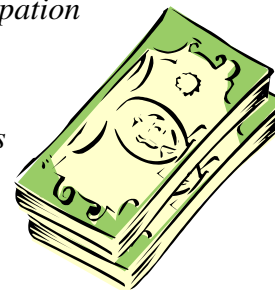
MERCI, MERCI, MERCI!!!

**À vous tous et toutes qui se sont impliqués-es à GEIPSI
au cours de l'année 2007-2008
ainsi qu'à tous ceux et celles que nous
aurions malheureusement oublié.**

LE FINANCEMENT

Le financement, au même titre que tous nos partenaires, est une préoccupation constante et quotidienne.

Nos sources de financements pour cette année proviennent de ces différents bailleurs de fond :



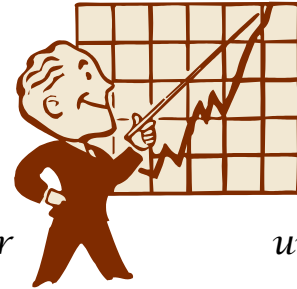
- *Fondation Farha*
- *Agence de développement de réseaux locaux de services de santé et de services sociaux de Montréal*
 - *La Santé publique, section Québec*
 - *Soutien aux organismes communautaires (SOC)*
- *Le Programme d'action communautaire sur le SIDA, Santé Canada (PACS)*
- *Centre de ressources humaines Canada, Emploi Été-Canada*
- *Soutien à l'action bénévole, M. Martin Lemay, député provincial de Sainte-Marie, Saint-Jacques*
- *Fonds Étudiants Solidarité Travail du Québec*

MERCI à M. Martin Lemay, Député provincial de Sainte-Marie, Saint-Jacques ainsi qu'à M. Gilles Duceppe, Député de Laurier, Sainte-Marie, Chef du Bloc Québécois pour leurs appuis dans la défense de la mission de l'organisme auprès des différents ministères.

Une mention toute spéciale à tous et chacun d'entre-vous qui croyiez en notre travail, en nos membres et en un avenir meilleur pour chacun (e) de nos participants et participantes.

PERSPECTIVES POUR L'ANNÉE 2008-2009

- *Consolider l'organisme GEIPSI.*
- *Favoriser la réinsertion sociale de nos participants (logement, autonomie, travail).*
- *Poursuivre la recherche de financement pour deuxième intervenante.*



une



Bref, l'année 2008-2009 s'annonce riche en défi et en développement de toutes sortes!

Conclusion

Après 16 ans d'existence, nous considérons que l'expertise de GEIPSI auprès des personnes atteintes du VIH/SIDA ayant des difficultés liées à la toxicomanie et à l'itinérance n'est plus à faire.

Nous espérons que les éléments présentés dans ce rapport ont contribué à mieux vous faire saisir l'importance de notre travail, au quotidien, dans un environnement comme celui de GEIPSI.